

# โครงการ “การประกวดรายงานกิจการประจำปี”

## โดย ชุมนุมสหกรณ์ออมทรัพย์แห่งประเทศไทย จำกัด

### 1. หลักการและเหตุผล

ตามพระราชบัญญัติสหกรณ์ พ.ศ. 2542 กำหนดให้สหกรณ์จัดทำรายงานประจำปีแสดงผลการดำเนินงานของสหกรณ์เสนอต่อที่ประชุมใหญ่ในคราวที่เสนองบดุล และให้ส่งสำเนารายงานประจำปีกับงบดุลไปยังนายทะเบียนสหกรณ์ภายในสามสิบวันนับแต่วันที่มีการประชุม (ตามมาตรา 67)

สหกรณ์ออมทรัพย์ทุกสหกรณ์ต้องจัดทำรายงานกิจการประจำปี เพื่อนำเสนอผลการดำเนินงานประจำปีต่อที่ประชุมใหญ่ทุกปี และรูปแบบในการจัดทำยังไม่เป็นแบบมาตรฐานเดียวกันในระบบสหกรณ์ นอกจากนี้การทำรายงานประจำปีจะช่วยให้สมาชิกได้รับทราบถึงผลการดำเนินงานของสหกรณ์ และการเจริญเติบโตของสหกรณ์ ซึ่งสหกรณ์สามารถนำผลการดำเนินงานไปเผยแพร่แก่ผู้มาศึกษาดูงานทั้งในประเทศและต่างประเทศ ทั้งยังสร้างมาตรฐานการนำเสนอรายงานของระบบสหกรณ์สู่ความเป็นสากล

ดังนั้น ชุมนุมสหกรณ์ออมทรัพย์แห่งประเทศไทย จำกัด เห็นควรมีการจัดทำรายงานกิจการประจำปีของสหกรณ์ออมทรัพย์ และนำเผยแพร่ให้กับสหกรณ์สมาชิกในรูปแบบการประกวดรายงานกิจการประจำปี

### 2. วัตถุประสงค์

2.1 เพื่อส่งเสริมและสนับสนุนให้สหกรณ์ออมทรัพย์จัดทำรายงานกิจการประจำปีอย่างมีคุณภาพ เป็นรูปแบบในการจัดทำเป็นแบบเดียวกันในระบบสหกรณ์ และเป็นแหล่งในการศึกษาหาความรู้

2.2 เพื่อประชาสัมพันธ์และเผยแพร่รายงานกิจการประจำปีของสหกรณ์ออมทรัพย์ให้เป็นที่รู้จักอย่างกว้างขวาง

2.3 เพื่อพัฒนาการจัดทำรายงานกิจการประจำปีของสหกรณ์สู่ความเป็นสากล

### 3. กลุ่มเป้าหมาย

สหกรณ์ออมทรัพย์สมาชิก

หมายเหตุ สหกรณ์ต้นสังกัดของกรรมการดำเนินการ ที่ปรึกษาและผู้ตรวจสอบกิจการ ของชุมนุมสหกรณ์ออมทรัพย์ฯ ไม่ส่งเข้าประกวด

### 4. ผู้รับผิดชอบโครงการ

ฝ่ายส่งเสริมกิจการสหกรณ์ ชุมนุมสหกรณ์ออมทรัพย์แห่งประเทศไทย จำกัด

### 5. ระยะเวลา

ตุลาคม 2551 – มีนาคม 2552

## 6. วิธีการดำเนินโครงการ

- 6.1 ออกหนังสือเชิญชวนสหกรณ์สมาชิกเข้าร่วมประกวดพร้อมเกณฑ์การประกวดรายงานกิจการประจำปี
- 6.2 ประมวลผลข้อมูลเบื้องต้น
- 6.3 เสนอคณะกรรมการพิจารณาตัดสิน
- 6.4 ประกาศผลการประกวดรายงานกิจการประจำปี และประชาสัมพันธ์ตามสื่อต่างๆ

## 7. ผลที่คาดว่าจะได้รับ

- 7.1 กรรมการ เจ้าหน้าที่ ของสหกรณ์เข้าใจถึงรูปแบบและการจัดทำรายงานกิจการประจำปีตามแนวทางของสหกรณ์อย่างแท้จริง
- 7.2 กรรมการ เจ้าหน้าที่ และสมาชิกสหกรณ์สามารถนำรายงานกิจการประจำปีของสหกรณ์ไปใช้ประโยชน์ในการบริหารงานและพัฒนาสหกรณ์ต่อไป

.....

**เกณฑ์การให้คะแนน การประกวดรายงานกิจการประจำปี ประจำปี 2551**

## 1. เนื้อหาสาระ

ครบถ้วน สมบูรณ์ รายงานความเคลื่อนไหวและการเปลี่ยนแปลง  
ของเหตุการณ์อันมีผลกระทบต่อสหกรณ์ แผนงานของสหกรณ์  
ข้อเสนอแนะและข้อสรุป หรือตัวเลขที่ชี้ชวนให้สมาชิกเข้าใจง่าย 40 คะแนน

## 2. เทคนิคการนำเสนอ

การเรียบเรียงเนื้อหา นำเสนอเข้าใจง่าย 20 คะแนน

## 3. ความกลมกลืนและการใช้ภาษา

อ่านแล้วเข้าใจง่าย ไม่ซับซ้อน สั้น กระชับ 15 คะแนน

## 4. การจัดวางรูปแบบ (layout)

การจัดวางหน้าสวยงาม ดึงดูดความสนใจสมาชิกในการอ่าน  
ตัวหนังสือ การแบ่งวรรคตอนถูกต้อง 15 คะแนน

## 5. การจัดรูปเล่ม

สวยงาม ขนาดและความหนาบางของกระดาษเหมาะสม 10 คะแนน

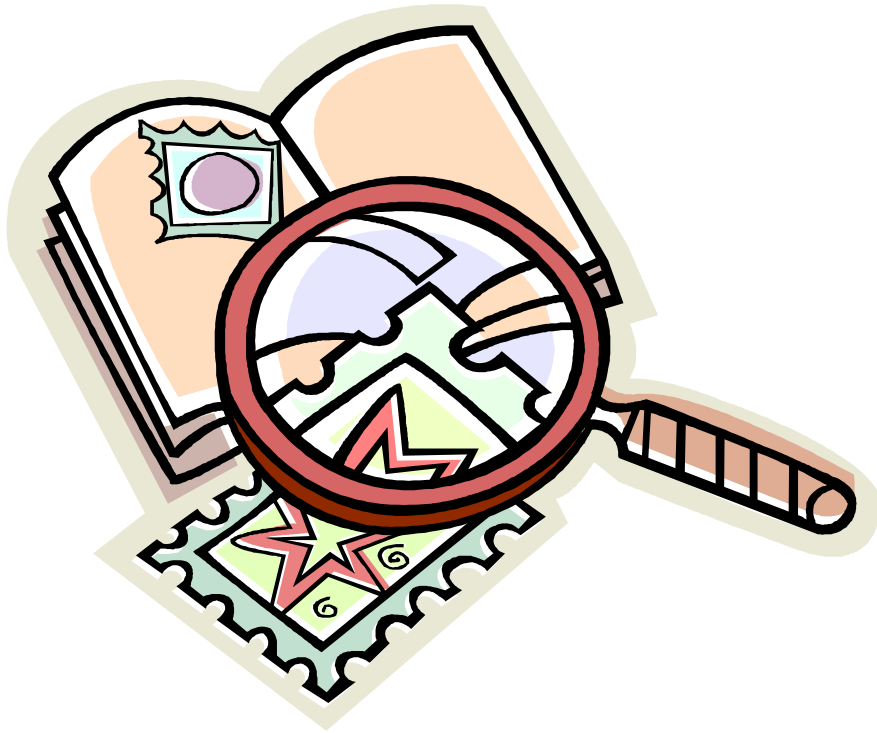
**รวม 100 คะแนน**

### หมายเหตุ

1. กรณีคะแนนเท่ากัน ให้พิจารณาคะแนนจาก ข้อ 1 – 5 ตามลำดับ
2. กรณีสหกรณ์แยกเล่มเอกสารประกอบการประชุมใหญ่และรายงานกิจการประจำปีออกจากกัน หรือสหกรณ์ที่รวมเอกสารประกอบการประชุมใหญ่อยู่ในเล่มเดียวกันกับรายงานกิจการประจำปี จะพิจารณาคะแนนเท่ากัน

# คู่มือ

## การจัดทำรายงานกิจการประจำปี



โดย



ชุมนุมสหกรณ์ออมทรัพย์แห่งประเทศไทย จำกัด

## แนวคิดและเจตนารมณ์ของการจัดทำรายงานกิจการประจำปี

ตามพระราชบัญญัติสหกรณ์ พ.ศ. 2542 มาตรา 67 บัญญัติให้สหกรณ์จัดทำรายงานประจำปีแสดงผลการดำเนินงานของสหกรณ์เสนอต่อที่ประชุมใหญ่ในคราวเสนาอบคูล และข้อบังคับของสหกรณ์ก็ใช้ความเดียวกัน

ดังนั้นกฎหมายสหกรณ์และข้อบังคับ จึงบังคับให้สหกรณ์ออมทรัพย์ต้องดำเนินการ

1. จัดทำรายงานประจำปีแสดงผลการดำเนินงานของสหกรณ์
2. จัดทำงบคูล แสดงสินทรัพย์ หนี้สิน และทุนของสหกรณ์กับบัญชีกำไร ขาดทุน

ในการประชุมใหญ่สามัญ ซึ่งกฎหมายสหกรณ์กำหนดให้มีการประชุมเพียงปีละครั้ง เพื่อแถลงผลการดำเนินงานของสหกรณ์ต่อสมาชิกในฐานะที่เป็นเจ้าของกิจการ และให้เป็นไปตามหลักการสหกรณ์ข้อที่ 2 ว่าด้วยการควบคุมโดยสมาชิกตามหลักประชาธิปไตย

เนื้อหาของรายงานกิจการประจำปีเสนอผลการดำเนินงานของสหกรณ์ นั้นยังไม่มีข้อกำหนดที่ชัดเจนว่าควรประกอบไปด้วยอะไร แต่ในวัตถุประสงค์ของการจัดตั้งสหกรณ์ออมทรัพย์กำหนดไว้ว่าเพื่อส่งเสริมผลประโยชน์ทางเศรษฐกิจและสังคมของบรรดาสมาชิก โดยวิธีช่วยตนเองและช่วยเหลือซึ่งกันและกัน ตามหลักการสหกรณ์

นั่นหมายถึงว่าเป้าหมายของสหกรณ์ออมทรัพย์ คือ การพัฒนาคุณภาพชีวิตของสมาชิกให้ดีขึ้นกว่าเดิม (ก่อนเข้าเป็นสมาชิกสหกรณ์) จนถึงขั้นกินดี อยู่ดี มีสันติสุข โดยอาศัยแนวความคิดในการช่วยตนเอง และช่วยเหลือซึ่งกันและกัน และมีแนวทางปฏิบัติตามหลักการสหกรณ์ ส่วนวิธีการปฏิบัตินั้นอาจแตกต่างกันไปตามวัฒนธรรมองค์กร สภาพแวดล้อมของแต่ละสหกรณ์ซึ่งสามารถวัดผลและพิสูจน์ให้เห็นเป็นรูปธรรมจากข้อมูลของรายงานกิจการนั่นเอง

หลักในการจัดทำรายงานกิจการประจำปีแสดงผลการดำเนินงานของสหกรณ์

Concise	สั้น กระชับ
Clean	ใสสะอาด
Clear	ชัดเจน เข้าใจง่าย
Complete	เนื้อหาสมบูรณ์

ชุมนุมสหกรณ์ออมทรัพย์แห่งประเทศไทย จำกัด จึงขอเสนอแนะ ดังนี้

ควรแยกเนื้อหาของรายงานกิจการประจำปีแสดงผลการดำเนินงานของสหกรณ์ วัตถุประสงค์เพื่อการเรียนรู้สำหรับสมาชิก บุคคลทั่วไป และจัดทำเอกสารประกอบการประชุมใหญ่ วัตถุประสงค์เพื่อประกอบการพิจารณาของสมาชิกในฐานะเจ้าของกิจการสหกรณ์ ออกจากกัน อาจจัดทำเป็นเล่มเดียวกันหรือแยกเป็น 2 เล่ม ตามกำลังความสามารถของสหกรณ์ก็ได้

รายงานกิจการประจำปีนั้น ควรประกอบไปด้วยเนื้อหาสาระ ดังนี้

1. ภาพคณะกรรมการดำเนินการและเจ้าหน้าที่
2. สารจากประธานกรรมการ
3. ผลการดำเนินงาน
4. จุดเด่นการดำเนินงาน
5. การคืนประโยชน์สู่สมาชิก
6. การพัฒนา
7. กลยุทธ์สู่ออนาคต
8. ภาคผนวก

ชุมนุมสหกรณ์ออมทรัพย์ฯ จึงเสนอรูปแบบ เนื้อหาของรายงานกิจการประจำปี แสดงผลการดำเนินงานของสหกรณ์ออมทรัพย์ โดยมีเจตนารมณ์ ดังต่อไปนี้

1. เพื่อเป็นการให้การศึกษาแก่สมาชิกและผู้เกี่ยวข้อง
2. เพื่อรายงานความก้าวหน้าของสหกรณ์ออมทรัพย์ทั้งอดีตและปัจจุบันตลอดจนแนวโน้มในอนาคต
3. เพื่อประยุกต์ปรัชญาสหกรณ์ อุดมการณ์สหกรณ์ หลักการ และวิธีการปฏิบัติของสหกรณ์ออมทรัพย์ให้เกิดเป็นรูปธรรม
4. เพื่อเป็นแนวทางในการจัดทำรายงานกิจการประจำปีแก่สหกรณ์ออมทรัพย์ให้เป็นไปในทิศทางเดียวกัน สะดวกในการประมวลผลข้อมูลทั้งระบบ

ที่กล่าวมา เป็นการจัดทำรายงานกิจการประจำปี และขอเสนอแนะว่าทุก 5 ปี หรือ 10 ปี สหกรณ์ออมทรัพย์ควรจัดทำรายงานขึ้นมาอีก 1 ชุด เพื่อประมวลผลงานในรอบ 5 หรือ 10 ปี ว่าได้ก้าวหน้าในเรื่องใด เพื่อเป็นเครื่องมือในการเป็นตัวชี้วัดเป้าหมายของสหกรณ์ออมทรัพย์ที่ได้จัดตั้งมาแล้ว ได้บรรลุวัตถุประสงค์เป็นประการใด

ชุมนุมสหกรณ์ออมทรัพย์แห่งประเทศไทย จำกัด

รายงานกิจการประจำปี

สหกรณ์ออมทรัพย์ ..... จำกัด

ปีบัญชี 25XX ( 1..... 25XX ถึง 31 ..... 25XX)

รูปภาพหรือสัญลักษณ์

สำนักงานเลขที่ .....

โทรศัพท์ ..... โทรสาร .....

## พระบรมฉายาลักษณ์พระบาทสมเด็จพระเจ้าอยู่หัว



พระราชดำรัสเกี่ยวกับสหกรณ์



## หลักการสหกรณ์สากล

### หลักการที่ 1 การเปิดรับสมาชิกทั่วไปและด้วยความสมัครใจ

สหกรณ์เป็นองค์กรโดยสมัครใจ เปิดรับบุคคลทุกคนซึ่งสามารถใช้บริการของสหกรณ์ และเต็มใจรับผิดชอบในฐานะสมาชิกเข้าเป็นสมาชิก โดยไม่มีการเลือกปฏิบัติในเรื่องเพศ ฐานะทางสังคม เชื้อชาติ การเมือง หรือศาสนา

### หลักการที่ 2 การควบคุมโดยสมาชิกตามหลักประชาธิปไตย

สหกรณ์เป็นองค์กรประชาธิปไตยที่ควบคุมโดยสมาชิกซึ่งมีส่วนร่วมอย่างแข็งขันในการกำหนดนโยบายและการตัดสินใจของสหกรณ์ ชายและหญิงผู้ปฏิบัติงานในฐานะผู้แทนจากการเลือกตั้งต้องรับผิดชอบต่อบรรดาสมาชิก ในสหกรณ์ปฐมสมาชิกมีสิทธิออกเสียงเท่ากัน (คนหนึ่งมีหนึ่งเสียง) และในสหกรณ์ระดับอื่นก็จัดให้ดำเนินการตามแนวทางประชาธิปไตยด้วย

### หลักการที่ 3 การมีส่วนร่วมทางเศรษฐกิจโดยสมาชิก

สมาชิกพึงมีส่วนให้ทุนแก่สหกรณ์อย่างเป็นธรรม และควบคุมการใช้ทุนของสหกรณ์ตามแนวทางประชาธิปไตย ตามปกติส่วนหนึ่งของทุนนั้นอย่างน้อยที่สุดต้องเป็นสินทรัพย์ส่วนรวมของสหกรณ์ และสมาชิกจะได้รับผลตอบแทนในอัตราจำกัด (ถ้ามี) จากการลงทุนในสหกรณ์ตามเงื่อนไขแห่งการเป็นสมาชิก บรรดาสมาชิกจะจัดสรรเงินส่วนเกินเพื่อความมุ่งหมายอย่างใดอย่างหนึ่งหรือทั้งหมดดังต่อไปนี้ก็ได้ คือ เพื่อพัฒนาสหกรณ์ของพวกเขา โดยอาจก่อตั้งเงินสำรอง ซึ่งอย่างน้อยที่สุดส่วนหนึ่งของเงินสำรองนี้จะแบ่งแยกมิได้ หรือจัดสรรเพื่อประโยชน์แก่สมาชิกตามส่วนของธุรกิจที่ได้ทำกับสหกรณ์ หรือเพื่อสนับสนุนกิจกรรมอื่นๆ ที่บรรดาสมาชิกเห็นชอบ

### หลักการที่ 4 การปกครองตนเองและความเป็นอิสระ

สหกรณ์เป็นองค์กรช่วยตนเองและปกครองตนเอง ซึ่งควบคุมโดยสมาชิก ถ้าสหกรณ์เข้าทำข้อตกลงกับองค์กรอื่นรวมทั้งรัฐบาล หรือแสวงหาทุนจากแหล่งภายนอก สหกรณ์พึงทำข้อตกลงเช่นนั้นภายใต้เงื่อนไขอันมั่นใจได้ว่า บรรดาสมาชิกยังคงควบคุมสหกรณ์ตามแนวทางประชาธิปไตย และจะต้องชำระไว้ซึ่งสภาพการปกครองตนเองของสหกรณ์

### หลักการที่ 5 การศึกษา การฝึกอบรม และข้อมูลข่าวสาร

สหกรณ์พึงให้การศึกษและการฝึกอบรมแก่บรรดาสมาชิก ผู้แทนจากการเลือกตั้ง ผู้จัดการ และพนักงาน เพื่อบุคคลเหล่านั้นสามารถมีส่วนช่วยพัฒนาสหกรณ์ของพวกเขาอย่างมีประสิทธิภาพ และพึงให้ข่าวสารความรู้ในเรื่องลักษณะและประโยชน์ของการสหกรณ์แก่ประชาชนทั่วไป โดยเฉพาะอย่างยิ่งเยาวชนและผู้นำด้านความคิดเห็น

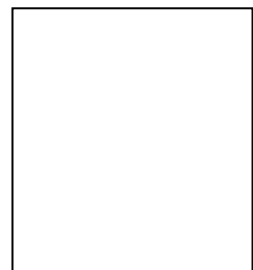
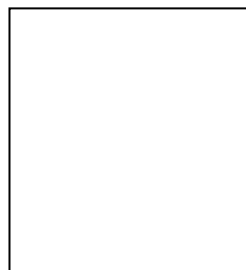
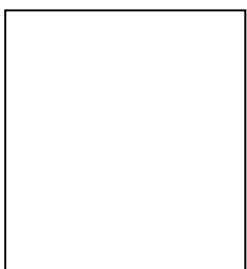
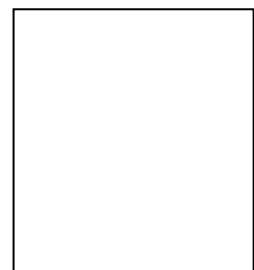
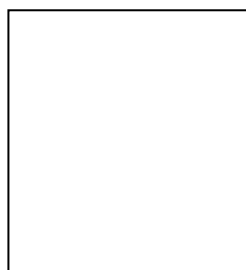
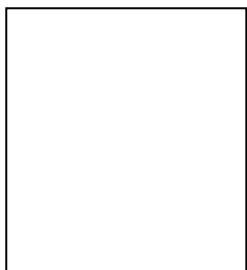
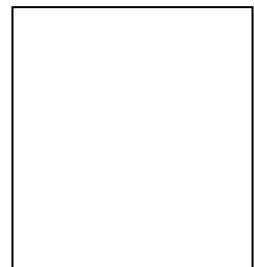
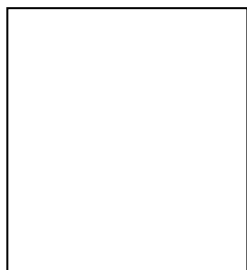
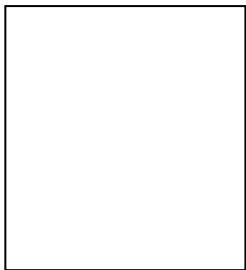
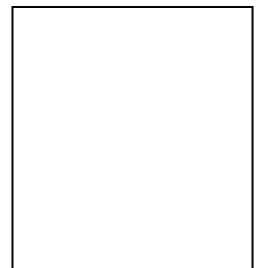
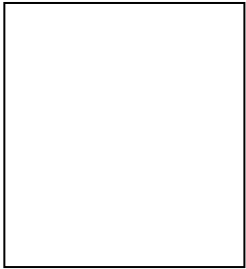
## **หลักการที่ 6 การร่วมมือระหว่างสหกรณ์**

สหกรณ์พึงรับใช้สมาชิกอย่างมีประสิทธิภาพสูงสุดและทำให้ขบวนการสหกรณ์เข้มแข็ง โดยการทำงานด้วยกันภายใต้โครงสร้างอันประกอบด้วยสหกรณ์ระดับท้องถิ่น ระดับชาติ ระดับภูมิภาค และระดับระหว่างประเทศ

## **หลักการที่ 7 ความเอื้ออาทรต่อชุมชน**

สหกรณ์พึงทำงานเพื่อการพัฒนาที่ยั่งยืนของชุมชนที่สหกรณ์ตั้งอยู่ ทั้งนี้ตามนโยบายที่ได้รับความเห็นชอบจากสมาชิก

## 1. ภาพคณะกรรมการดำเนินการและเจ้าหน้าที่



## 2. สารจากประธานกรรมการ

รูปภาพ  
ประธาน  
กรรมการ

.....  
(.....)  
ประธานกรรมการ

## 3. ผลการดำเนินงาน

### 3.1 ผลงานของสหกรณ์

#### คำแนะนำ

แสดงผลงานในรอบปีที่ผ่านมา สหกรณ์ได้ดำเนินการในด้านใดบ้าง ตัวอย่างเช่น

#### (1) การจัดการทั่วไป

ด้านการจัดการสำนักงานให้มีความพร้อมในการให้บริการสมาชิก เช่น การปฏิบัติงานของเจ้าหน้าที่แต่ละหน้าที่ได้อย่างดี การจัดสถานที่ เช่น กิจกรรม (5 ส) เป็นต้น และด้านการติดต่อสื่อสารระหว่างฝ่ายจัดการกับสมาชิก การแก้ไขเพิ่มเติมระเบียบ เพื่อให้บริการสมาชิกได้ดีขึ้น

#### (2) การส่งเสริมการมีส่วนร่วมของสมาชิก

สหกรณ์มีแผนการบริหารงานแบบมีส่วนร่วมกับสมาชิก จำนวนสมาชิกที่เพิ่มแต่ละปี การมีศรัทธาของสมาชิกต่อการบริหารจัดการสหกรณ์

#### (3) การบริการ พิจารณาความต้องการของสมาชิกเป็นเป้าหมายหลัก (Member Demand)

มีทิศทางการให้บริการสมาชิกด้วยเงินทุนต้นทุนต่ำ/ด้านวิชาการในเรื่องที่เป็นประโยชน์ต่อครอบครัวและตนเอง โดยการให้ความรู้ด้านอาชีพตามความต้องการสมาชิก ด้านสวัสดิการ อาจจะเป็นเรื่องทุนการศึกษาสมาชิก – บุตร หรือทุนในลักษณะการสงเคราะห์

#### (4) การมีส่วนร่วมกับขบวนการสหกรณ์

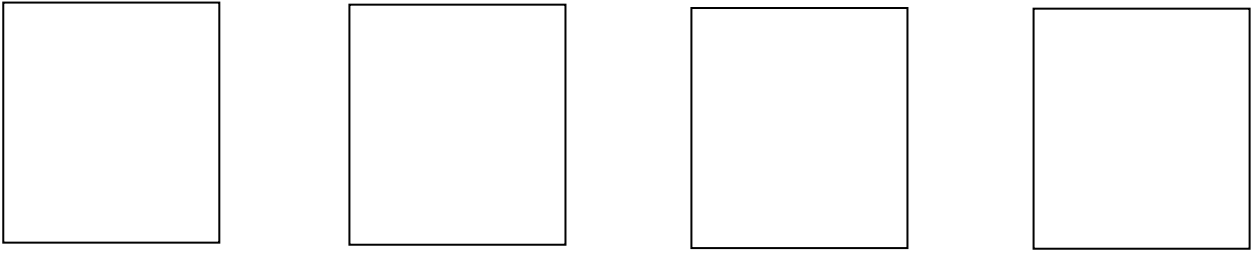
ด้านการให้ความช่วยเหลือ ด้านเงินทุนกู้ยืมแก่สหกรณ์ที่มีเงินทุนไม่เพียงพอ ด้านการให้ความรู้เรื่องการบริหารจัดการ การบริหารการเงิน ฯลฯ

#### (5) การบริหารการเงิน

สหกรณ์มีทิศทางการบริหารการเงินที่เหมาะสมอย่างไร ตามเศรษฐกิจพอเพียง เช่น การให้สินเชื่อกับสมาชิกที่เป็นประโยชน์ในครัวเรือน การมุ่งเน้นให้สมาชิกเก็บออมด้านเงินรับฝากและการถือหุ้นเพิ่ม

การวิเคราะห์การบริหารจัดการการเงิน เน้นที่ความเพียงพอของทุนดำเนินงาน สภาพคล่องของเงินทุนระยะสั้น การลงทุนในสินทรัพย์ถาวรที่เหมาะสม และการลงทุนในพันธบัตร/หุ้น สุดท้ายเงินลงทุนนั้นก่อให้เกิดรายได้ แล้วมีส่วนเหลืออย่างไร

## ภาพกิจกรรม



### 3.2 สถานการณ์ทั่วไป (ผลกระทบจากภายนอก)

.....

.....

.....

.....

.....

.....

.....

#### คำแนะนำ

รายงานเหตุการณ์ในรอบปีที่ผ่านมาที่อาจมีผลกระทบต่อการบริหารจัดการสหกรณ์ด้านใดด้านหนึ่ง หรือทั้ง 4 ด้าน คือ

- (1) ด้านเศรษฐกิจ ตลาดเงิน อัตราดอกเบี้ยของสถาบันการเงิน
- (2) ด้านสังคม/การเมือง นโยบายของหน่วยงานราชการ/กรมตรวจบัญชีสหกรณ์/กรมส่งเสริมสหกรณ์  
ชุมนุมสหกรณ์ออมทรัพย์แห่งประเทศไทย จำกัด ที่มีผลกระทบต่อการบริหารจัดการสหกรณ์
- (3) ด้านสิ่งแวดล้อมและสถานการณ์แวดล้อม ที่มีอิทธิพลต่อการดำเนินงานของสหกรณ์อย่างไร  
ประการใด
- (4) ด้านวัฒนธรรม ที่มีอิทธิพลต่อการดำเนินงานของสหกรณ์อย่างไร ประการใด

## 4. จุดเด่นการดำเนินงาน

### 4.1 ข้อมูลฐานะการเงิน

สถานะการเงิน (โดยย่อ)

(ณ .....)

<b>สินทรัพย์รวม</b>		xxxxxx	ล้านบาท
- เงินสดและเงินฝากธนาคาร	xxxxxx	ล้านบาท	
- เงินลงทุน	xxxxxx	ล้านบาท	
- ลูกหนี้เงินกู้	xxxxxx	ล้านบาท	
- อื่นๆ	xxxxxx	ล้านบาท	
<b>หนี้สินรวม</b>		xxxxxx	ล้านบาท
- เงินรับฝาก	xxxxxx	ล้านบาท	
- เงินกู้ยืม	xxxxxx	ล้านบาท	
- อื่นๆ	xxxxxx	ล้านบาท	
<b>ทุนของสหกรณ์</b>		xxxxxx	ล้านบาท
- ทุนเรือนหุ้น	xxxxxx	ล้านบาท	
- ทุนสำรอง	xxxxxx	ล้านบาท	
- ทุนสะสม	xxxxxx	ล้านบาท	
- กำไร(ขาดทุน)สุทธิ	xxxxxx	ล้านบาท	

สินทรัพย์

.....

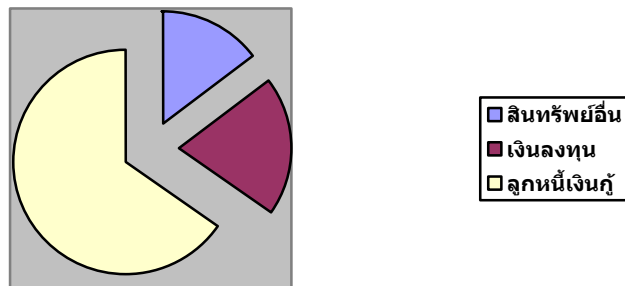
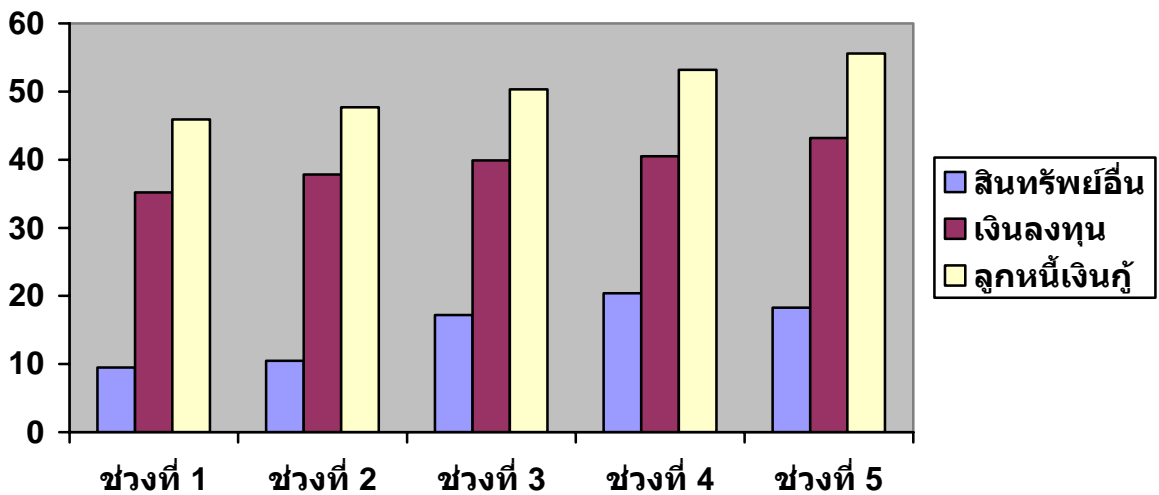
.....

.....

### คำแนะนำ

- สินทรัพย์ปีนี้เพิ่มขึ้นหรือลดลง จำนวนเท่าไรเมื่อเปรียบเทียบกับปีก่อน รายงานเงินลงทุนในสินทรัพย์แต่ละประเภทของสหกรณ์ และเป็นอัตราร้อยละเท่าไรของสินทรัพย์ทั้งสิ้น
- การบริหารจัดการลูกหนี้เงินกู้ยืม มีสภาพคล่องตามที่กำหนดไว้หรือไม่
- การบริหารเงินลงทุน เพื่อสร้างผลตอบแทนที่คุ้มกับการคิดพันธะด้านเงินทุน และมีความมั่นคงในการลงทุนแต่ละด้าน (พันธบัตร/หุ้นกู้)

แสดงผลโดยใช้กราฟหรือแผนภูมิ



### หนี้สิน

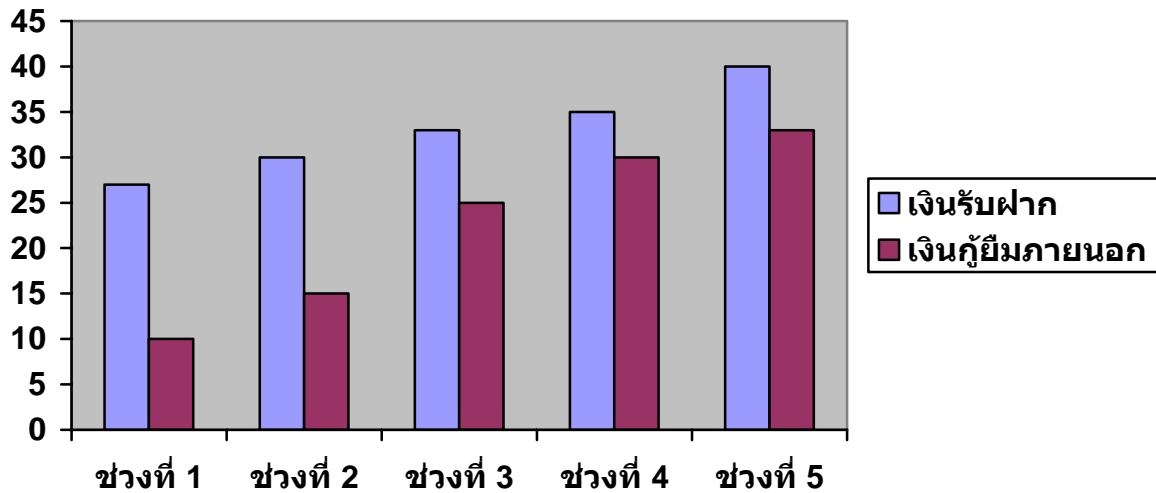
### คำแนะนำ

หนี้สินปีนี้เพิ่มขึ้นหรือลดลงจำนวนเท่าไรเมื่อเปรียบเทียบกับปีก่อน รายงานการบริหารหนี้สินที่เกิดจากเงินรับฝากของสมาชิก ซึ่งเป็นการส่งเสริมการออมของสมาชิกและสร้างความมั่นคงด้านการเงินในครัวเรือน ตามปรัชญาเศรษฐกิจพอเพียง การออมทรัพย์เงินรับฝาก จำนวนเท่าไร เป็นร้อยละเท่าไรของทุนดำเนินงาน



รายงานการบริหารหนี้ภายนอก โดยการกู้ยืม ซึ่งมีภาระติดพัน์ด้านดอกเบี้ยจ่ายและมีเหตุผลในการก่อหนี้ ซึ่งจะนำมาให้บริการแก่สมาชิก จำนวนเงินกู้ยืมเท่าไร หรือร้อยละเท่าไรของทุนดำเนินงาน

แสดงผลโดยใช้กราฟ



ทุน

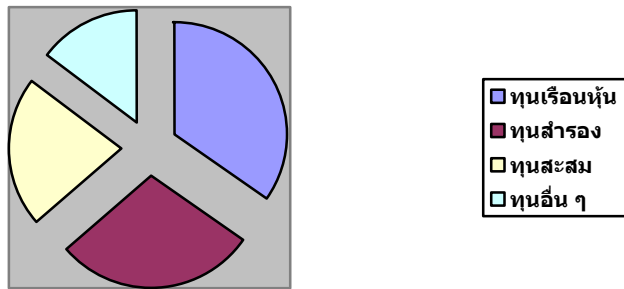
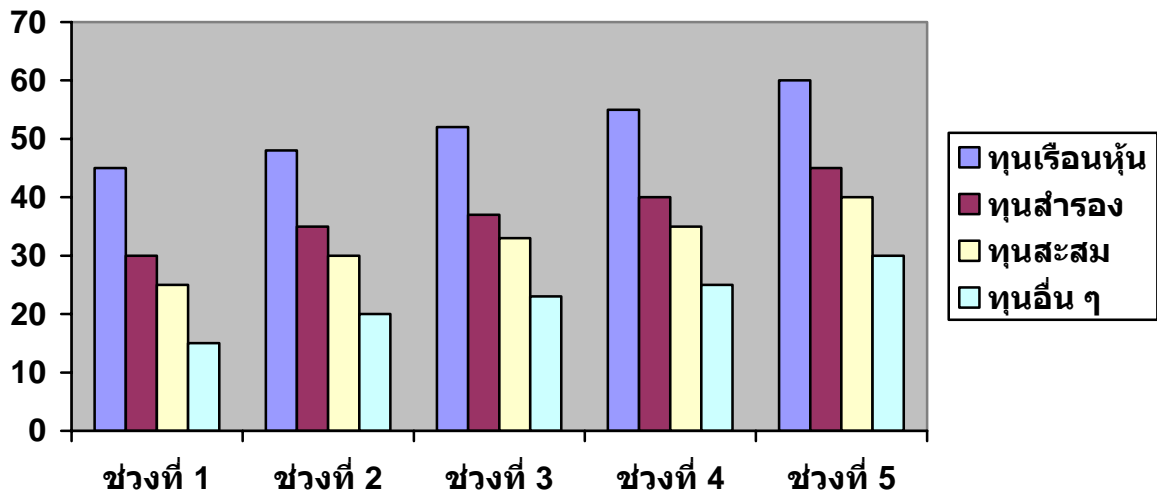
### คำแนะนำ

รายงานเกี่ยวกับ

ที่มาของทุนของสหกรณ์ออมทรัพย์

- ทุนเรือนหุ้น มีจำนวนเท่าไร เพิ่มขึ้นหรือลดลงจากปีก่อน
- ทุนสำรอง มีจำนวนเท่าไร เพิ่มขึ้นหรือลดลงจากปีก่อน
- ทุนสะสม มีจำนวนเท่าไร เพิ่มขึ้นหรือลดลงจากปีก่อน
- ทุนอื่น ๆ มีจำนวนเท่าไร เพิ่มขึ้นหรือลดลงจากปีก่อน
- ทุนสำรอง ทุนสะสมให้ระบุสัดส่วนของการจัดสรรในแต่ละปี ว่าเป็นร้อยละเท่าไรของกำไรสุทธิ

แสดงผลโดยใช้กราฟ



## 4.2 หลักประกันความมั่นคง

**คำแนะนำ**  
 รายงานเกี่ยวกับการสร้างหลักประกันให้แก่สมาชิก เช่น เงินกู้ การมีกองทุนช่วยเหลือ  
 ผู้ค้าประกัน การประกันชีวิต เป็นต้น  
 การสร้างหลักประกันแก่สหกรณ์ เช่น การสำรองสภาพคล่อง เป็นต้น

### 4.3 การบริการสมาชิก

#### คำแนะนำ

รายงานเกี่ยวกับการบริการสมาชิกในด้านต่างๆ ได้แก่

- (1) ทูนเรื้อนหุ้น อัตราการส่งค่าหุ้นของสมาชิกร้อยละเท่าไร อัตราเงินปันผลร้อยละเท่าไร
- (2) เงินรับฝากจากสมาชิก ประเภทของเงินรับฝาก อัตราดอกเบี้ยร้อยละเท่าไร
- (3) เงินให้กู้แก่สมาชิก ประเภทของเงินกู้ อัตราดอกเบี้ยร้อยละเท่าไร
- (4) ด้านวิชาการ การศึกษาวิจัย ห้องสมุดสหกรณ์ การฝึกอบรมสมาชิกใหม่ การฝึกอบรมสมาชิกเก่า การฝึกอบรมอาชีพเสริม การฝึกอบรมวิชาชีพประจำให้แก่สมาชิก

## 5. การคืนประโยชน์สู่สมาชิก

### 5.1 การจำแนกประโยชน์คืนสู่สมาชิก

.....

.....

.....

.....

.....

.....

.....

#### คำแนะนำ

รายงานการจัดสรรกำไรสุทธิ สหกรณ์ให้ความสำคัญในด้านใด ได้แก่ ด้านกฎหมายสหกรณ์ การจัดสรรคืนสู่สมาชิก การเสริมสร้างสหกรณ์และสมาชิก การจัดสรรเงินรักษาระดับอัตราเงินปันผล การจัดสรรเป็นทุนสำรองมากน้อยเพียงใด

กำไรของสหกรณ์มาจากรายได้ ประกอบด้วย

- จากการทำธุรกรรมของสมาชิก ได้แก่ ดอกเบี้ยเงินกู้จำนวนเท่าไร คิดเป็นร้อยละเท่าไร ของรายได้ทั้งสิ้น
- จากธุรกรรมที่ไม่ได้มาจากสมาชิก ได้แก่ เงินลงทุนจำนวนเท่าไร คิดเป็นร้อยละเท่าไร ของรายได้

### 5.2 สวัสดิการต่าง ๆ

.....

.....

.....

.....

.....

.....

.....

#### คำแนะนำ

สหกรณ์มีสวัสดิการอะไรบ้าง ใครได้รับประโยชน์บ้าง การแก้ปัญหาต่างๆ มีเรื่องอะไรบ้าง ด้วยวิธีการใด

## 6. การพัฒนา

### 6.1 การพัฒนาสหกรณ์

#### คำแนะนำ

(1) ให้งานเกี่ยวกับกิจกรรมการพัฒนา เช่น การรณรงค์รักษาธรรมชาติและสิ่งแวดล้อม ได้แก่ ไร่บ้าง (เช่น รณรงค์การนำวัสดุเหลือใช้มาใช้ใหม่ , การรณรงค์ประหยัดพลังงาน , การเป็นที่ปรึกษากองทุนหมู่บ้าน เป็นต้น)

- การบำรุงพระพุทธศาสนา ได้แก่ ไร่บ้าง (เช่น การเป็นเจ้าของถวายภัตตาหารเพลแด่พระภิกษุสงฆ์ที่เป็นนักศึกษามหาวิทยาลัยสงฆ์ , การทำความสะอาดวัด เป็นต้น)

- การรักษาขนบธรรมเนียมและวัฒนธรรม ได้แก่ ไร่บ้าง (เช่น การร่วมจัดงานเทศกาลสงกรานต์ , การร่วมกับองค์กรท้องถิ่นในการรักษาต้นไม้เมือง เป็นต้น)

- การจัดการศึกษาแก่เยาวชน ผู้นำในสังคม ได้แก่ ไร่บ้าง

- การมีส่วนร่วมในระดับจังหวัด ได้แก่ ไร่บ้าง (เช่น การจัดสัมมนาทางวิชาการร่วมกัน , การแลกเปลี่ยนเรียนรู้ประสบการณ์ระหว่างกรรมการ หรือระหว่างเจ้าหน้าที่, การจัดกีฬา, การจัดงานวันสหกรณ์แห่งชาติ , การเชื่อมโยงธุรกิจ , การช่วยเหลือสหกรณ์การเกษตร เป็นต้น)

- การมีส่วนร่วมในระดับประเทศ ได้แก่ ไร่บ้าง (เช่น การเป็นสมาชิกชุมนุมสหกรณ์ออมทรัพย์ เป็นต้น)

- ด้านการบริหารจัดการ ได้นำเครื่องมือการบริหารงานสมัยใหม่มาใช้ในการบริหาร ได้แก่ ไร่บ้าง (เช่น TQM , BSC , KPI ฯลฯ)

- จัดหาอุปกรณ์เครื่องใช้สำนักงาน ได้แก่ ไร่บ้าง (เช่น โปรแกรม,เครื่องคอมพิวเตอร์,

Member card)

- การติดตามและประเมินผลการปฏิบัติงานตามแผนงานที่คณะกรรมการดำเนินการเสนอต่อที่ประชุมใหญ่

- คุณค่าของสหกรณ์ที่มีต่อสังคมที่เป็นรูปธรรมมีอะไรบ้าง

(2) โครงการในอนาคต ที่ควรจะดำเนินการ ได้แก่

- การศึกษาและวิจัย
- การจัดทำคู่มือคณะกรรมการ
- การพัฒนาให้สหกรณ์เป็นองค์กรแห่งการเรียนรู้ของสมาชิก
- การจัดการองค์ความรู้ที่มีอยู่ในสหกรณ์
- การสร้างตัวชี้วัดสถานะของสมาชิกสหกรณ์ออมทรัพย์ตั้งแต่เข้ามาเป็นสมาชิกว่าได้พัฒนาตนเอง

ในด้านต่าง ๆ ไปจนบรรลุผลของการช่วยตนเองตามอุดมการณ์สหกรณ์มากขึ้นเพียงใด (ตามตัวอย่างเอกสารหน้าถัดไป)

**ตัวชี้วัดสถานะสมาชิกของสหกรณ์ออมทรัพย์**  
**การตรวจสอบคุณภาพชีวิต (QUALITY OF LIFE MONITORING)**

รายการ ระดับ	รายได้	เงินออม	ที่ดิน (ของตนเอง)	บ้าน (ของตนเอง)	หลักประกัน สุขภาพ	เงินเหลือจาก ภาระครอบครัว	หนี้สิน	มีสิ่งอำนวยความสะดวก	ท่องเที่ยว พักผ่อนได้เสมอ	GPA
A +										
A -										
B +										
B -										
C +										
C -										
D +										
D -										
NONE										

- หมายเหตุ**
- (1) ตัวชี้วัดนี้กระทำโดยสมาชิกแต่ละคนเป็นผู้ตรวจสอบตนเอง
  - (2) โปรดศึกษาคำอธิบายในหน้าถัดไป

## คำอธิบาย

**รายได้** หมายถึง เงินที่เป็นรายได้หลักและเงินได้อื่นๆ ที่สมาชิกผู้นั้นได้รับรวมกันทั้งหมด

**เงินออม** หมายถึง เงินค่าหุ้นหรือเงินฝากหรือเงินลงทุนในหลักทรัพย์ หรือตราสารหนี้ต่างๆ

**ที่ดิน** หมายถึง ที่ดินของตนเอง ที่พึงประเมินราคาได้ แม้จะเป็นที่ดินที่อยู่ในระหว่างการผ่อนชำระ หนี้อยู่ก็ตาม

**บ้าน** หมายถึง ที่อยู่อาศัย ที่ตนเองเป็นผู้ครอบครอง แต่ไม่ได้หมายถึง บ้านที่ตนอาศัยเขาอยู่หรือ บ้านเช่า

**หลักประกันสุขภาพ** หมายถึง ความมั่นคงในการได้รับการคุ้มครอง การรักษาพยาบาล เช่น มีประกันสังคม ซื้อประกันสุขภาพหรือสามารถเบิกค่ารักษาพยาบาลจากหน่วยงานต้นสังกัดได้ทั้งหมด หรือบางส่วน เป็นต้น

**เงินเหลือจากภาระครอบครัว** หมายถึง เงินสดสุทธิที่ปลอดภาระทั้งหมดแล้ว

**หนี้สิน** หมายถึง ภาระหนี้ที่ตนต้องผ่อนชำระ มีพักว่าจะเป็นหนี้ของตนเองหรือผู้อยู่ในอุปการะ หรือภาระการค้ำประกัน เป็นต้น

**สิ่งอำนวยความสะดวก** หมายถึง เครื่องใช้ไฟฟ้าต่างๆ ในบ้าน พาหนะที่ตนเองมีสิทธิครอบครองเป็นเจ้าของ

**ทองเที่ยว พักผ่อนได้เสมอ** หมายถึง ความสามารถในการที่ตนเองมีทุนในการที่จะใช้ชีวิต พักผ่อนหรือทองเที่ยวเมื่อใดก็ได้ตามที่ตนประสงค์

สมาชิกสามารถให้เกรดในแต่ละหัวข้อ ว่าอยู่ในระดับใด เช่น A+ A หรือ A- แล้วนำเกรดทั้งหมดรวมกัน หาค่า GPA (Grade Point Average)



## 6.2 การพัฒนาสมาชิก

### คำแนะนำ

- (1) ให้งานเกี่ยวกับการพัฒนาสมาชิก ได้แก่
- การจัดการศึกษา
  - การฝึกอบรม
  - การให้ข้อมูลข่าวสาร
  - กิจกรรมด้านสังคมในหมู่สมาชิก เช่น การส่งเสริมกลุ่มอาชีพ กลุ่มสตรี เป็นต้น
  - อธิบายการพัฒนาคุณภาพชีวิตของสมาชิกสหกรณ์ที่ใช้สหกรณ์เป็นเครื่องมือในการพัฒนาว่ามีอะไรบ้าง ได้ผลประการใด (กิจกรรมที่เป็นรูปธรรม)
  - การมาประชุมใหญ่ของสมาชิก
    - ประชุมใหญ่สามัญมาประชุมก็คน คิดเป็นร้อยละเท่าไรของสมาชิกทั้งหมด
    - ประชุมใหญ่วิสามัญมาประชุมก็คน คิดเป็นร้อยละเท่าไรของสมาชิกทั้งหมด
  - การหมุนเวียนกันของสมาชิกในการเป็นกรรมการดำเนินการ
- (2) โครงการในอนาคต ที่ควรดำเนินการ ได้แก่
- การจัดทำคู่มือสมาชิก
  - การจัดฝึกอบรมให้กับสมาชิกทั้งเก่าและใหม่
  - การให้ความรู้เรื่องสหกรณ์แก่ข้าราชการ ลูกจ้าง ที่มาทำงานใหม่
  - การส่งเสริมการเรียนรู้ด้านการบริหารงานสหกรณ์ เพื่อนำไปใช้ในการบริหารชีวิตและครอบครัว เช่น การจัดทำบัญชีของสหกรณ์เพื่อให้สมาชิกนำไปปรับใช้วันที่รับจ่ายเงิน ในครอบครัวได้ด้วย เป็นต้น

### การบริหารการเงินเพื่อการพัฒนาคุณภาพชีวิตของสมาชิกสหกรณ์

การใช้เงินกู้เพื่อการอันจำเป็นหรือมีประโยชน์ ได้แก่

- 1) การให้เงินกู้เพื่อนำไปลงทุนในทรัพย์สินของสมาชิก ประกอบด้วย
 

- ที่บ้าน และที่ดิน	ที่ราย	ร้อยละเท่าไรของสมาชิกทั้งหมด
- ที่ที่ดินเพื่อประกอบอาชีพ	ที่ราย	ร้อยละเท่าไรของสมาชิกทั้งหมด
- ที่รถยนต์ส่วนบุคคล	ที่ราย	ร้อยละเท่าไรของสมาชิกทั้งหมด
  
- 2) การให้เงินกู้เพื่อการศึกษา ประกอบด้วย
 

- การศึกษาของสมาชิก	ที่ราย	ร้อยละเท่าไรของสมาชิกทั้งหมด
- ซื้อเครื่องคอมพิวเตอร์เพื่อการศึกษา	ที่ราย	ร้อยละเท่าไรของสมาชิกทั้งหมด
  
- 3) การให้เงินกู้เพื่อลงทุนประกอบอาชีพเสริม ประกอบด้วย
 

- ซื้อรถยนต์เพื่อสร้างรายได้เสริม	ที่ราย	ร้อยละเท่าไรของสมาชิกทั้งหมด
- เป็นเงินทุนซื้อวัตถุดิบ ลงทุนอื่น ๆ เกี่ยวกับอาชีพเสริม	ที่ราย	ร้อยละเท่าไรของสมาชิกทั้งหมด
  
- 4) การให้เงินกู้เพื่อชำระหนี้สินเดิม ซึ่งมีดอกเบี้ยสูงกว่าสหกรณ์ ประกอบด้วย
 

- ชำระหนี้ในระบบ	ที่ราย	ร้อยละเท่าไรของสมาชิกทั้งหมด
- ชำระหนี้สถาบันอื่น (ธนาคาร , ไฟแนนซ์)	ที่ราย	ร้อยละเท่าไรของสมาชิกทั้งหมด
  
- 5) การให้เงินกู้เพื่อการบริโภคและใช้จ่ายในครอบครัว จำนวนที่ราย ร้อยละเท่าไรของสมาชิกทั้งหมด

ครอบครัวของสมาชิกที่พ้นภาระหนี้สินด้านเงินกู้ มีจำนวนกี่ครอบครัว คิดเป็นร้อยละเท่าไรของสมาชิกทั้งหมด

### 6.3 การพัฒนาสังคม/ชุมชน

#### คำแนะนำ

- (1) ให้งานการพัฒนาสังคม/ชุมชน ได้แก่
  - มอบทุนช่วยเหลือผู้ประสบภัย
  - ทำบุญทอดผ้าป่าเพื่อการศึกษา
  - การบริจาคโลหิต
  - การเดิน วิ่ง เจริญพระเกียรติ
  
- (2) โครงการในอนาคต ที่ควรจะดำเนินการ ได้แก่
  - การรณรงค์รักษาธรรมชาติและสิ่งแวดล้อม
  - การบำรุงพระพุทธศาสนา หรือศาสนาอื่นที่สมาชิกให้การนับถือ
  - การศึกษาขนบธรรมเนียมและวัฒนธรรม
  - การจัดการศึกษาแก่เยาวชน

### 6.4 การพัฒนาขบวนการสหกรณ์

#### คำแนะนำ

- (1) ให้งานการพัฒนาขบวนการสหกรณ์ ได้แก่
  - สนับสนุนโครงการความรู้สหกรณ์สู่ชนบท
  - เป็นสมาชิกของชมรมสหกรณ์ออมทรัพย์ในระดับภาค

(2) โครงการในอนาคต ที่ควรจะดำเนินการ ได้แก่

- การเผยแพร่จัดตั้งสหกรณ์
- การจัดสัมมนาทางวิชาการร่วมกันในจังหวัด
- การจัดตั้งเครือข่ายหรือชมรม
- การเชื่อมโยงธุรกิจ
- การแลกเปลี่ยนองค์ความรู้ระหว่างคณะกรรมการ หรือเจ้าหน้าที่สหกรณ์กับสหกรณ์อื่น

## 7. กลยุทธ์สู่นาคต

### 7.1 การดำเนินงานที่สอดคล้องกับปรัชญาสหกรณ์ อุดมการณ์ และวิธีการปฏิบัติของสหกรณ์ออมทรัพย์

.....

.....

.....

.....

.....

.....

.....

.....

#### คำแนะนำ

กิจกรรมในอนาคตที่สหกรณ์จะจัดทำที่สอดคล้องกับวัตถุประสงค์ของสหกรณ์ออมทรัพย์มากน้อยเพียงใด เช่น การส่งเสริมการช่วยตนเอง และช่วยเหลือซึ่งกันและกันในหมู่สมาชิก การให้สวัสดิการและการสงเคราะห์แก่สมาชิกและครอบครัว การให้ความช่วยเหลือทางวิชาการแก่สมาชิก เป็นต้น

### 7.2 การปฏิบัติตามหลักการสหกรณ์

.....

.....

.....

.....

.....

.....

.....

.....

#### คำแนะนำ

กิจกรรมที่สหกรณ์จะจัดทำและตรงตามการปฏิบัติตามหลักการสหกรณ์สากล 7 ข้อ เช่น กิจกรรมการจัดอบรมอาชีพเสริมให้กับสมาชิก กิจกรรมเพื่อชุมชนและสังคม เป็นต้น

### 7.3 ระเบียบ/ข้อบังคับ

.....

.....

.....

.....

.....

.....

.....

.....

#### คำแนะนำ

ระเบียบ/ข้อบังคับ ที่สหกรณ์จะมีการแก้ไข เพื่อเป็นประโยชน์ต่อสมาชิก สหกรณ์ และขบวนการสหกรณ์

## 8. ภาคผนวก

### 8.1 ผู้ให้กำเนิดสหกรณ์

.....  
 .....

**8.2 วันก่อตั้งสหกรณ์** วันที่ \_\_ เดือน \_\_\_\_\_ พ.ศ. \_\_\_\_ วันเริ่มดำเนินธุรกิจของสหกรณ์  
 วันที่ \_\_ เดือน \_\_\_\_\_ พ.ศ. \_\_\_\_\_

### 8.3 คณะกรรมการชุดก่อตั้ง

.....  
 .....  
 .....

### 8.4 สรุปใจความสำคัญถึงหน้าที่และสิทธิของสมาชิกสหกรณ์ออมทรัพย์

.....  
 .....

#### คำแนะนำ

รายงานให้สมาชิกเข้าใจหลักของความเป็นจริงที่ว่าสมาชิกเป็นเจ้าของสหกรณ์ สมาชิกเป็นผู้บริหารสหกรณ์ และสมาชิกเป็นผู้ใช้บริการของสหกรณ์หรืออาจกล่าวได้ว่า สหกรณ์เป็นของสมาชิก บริหารโดยสมาชิก และให้บริการแก่สมาชิก ดังนั้นหน้าที่และสิทธิของสมาชิกจึงต้องเป็น ดังนี้

#### หน้าที่ของสมาชิก

- หน้าที่ในฐานะเจ้าของต้องทำให้สหกรณ์เจริญและมีความมั่นคง
- หน้าที่ในฐานะผู้บริหาร(กรรมการดำเนินการ) ต้องยึดมั่นในอุดมการณ์ หลักการ และวิธีการของสหกรณ์ พร้อมทั้งสร้างความชอบธรรมให้เกิดแก่สมาชิกทุกคนทั้งในกลุ่มของผู้กู้และผู้ออม
- หน้าที่ในฐานะผู้ให้บริการ สมาชิกต้องเน้นการออมเพื่อสร้างอนาคตที่มั่นคง ใช้เงินกู้เฉพาะในสิ่งที่จำเป็นและเป็นประโยชน์ ปฏิบัติตามข้อบังคับและระเบียบของสหกรณ์ มีความเข้มแข็งในการดำรงชีวิตภายใต้ระบบเศรษฐกิจแบบทุนนิยม โดยการใช้จ่ายแบบสหกรณ์ด้วยการประหยัดค่าใช้จ่าย เข้มแข็งต่อกระแสสังคมแบบทุนนิยม และอดทนต่อความยากลำบาก

### สิทธิของสมาชิก

สำหรับสิทธิของสมาชิกนั้นประกอบด้วยสิทธิต่างๆ ดังนี้

- สิทธิในการใช้บริการต่างๆ ของสหกรณ์ตามความจำเป็นและเหมาะสม แนะนำหลักการออมและการกู้เงินพร้อมทั้งหลักเกณฑ์ต่างๆ
- สิทธิในการเลือกตั้งคณะกรรมการดำเนินการสหกรณ์
- สิทธิในการเข้าประชุมใหญ่ของสหกรณ์
- สิทธิในการควบคุมและเสนอแนะการดำเนินงานของสหกรณ์โดยที่ประชุมใหญ่
- สิทธิในการเลือกตั้งผู้ตรวจสอบกิจการ

### 8.5 อื่น ๆ

.....

.....

.....